

## **Préambule**

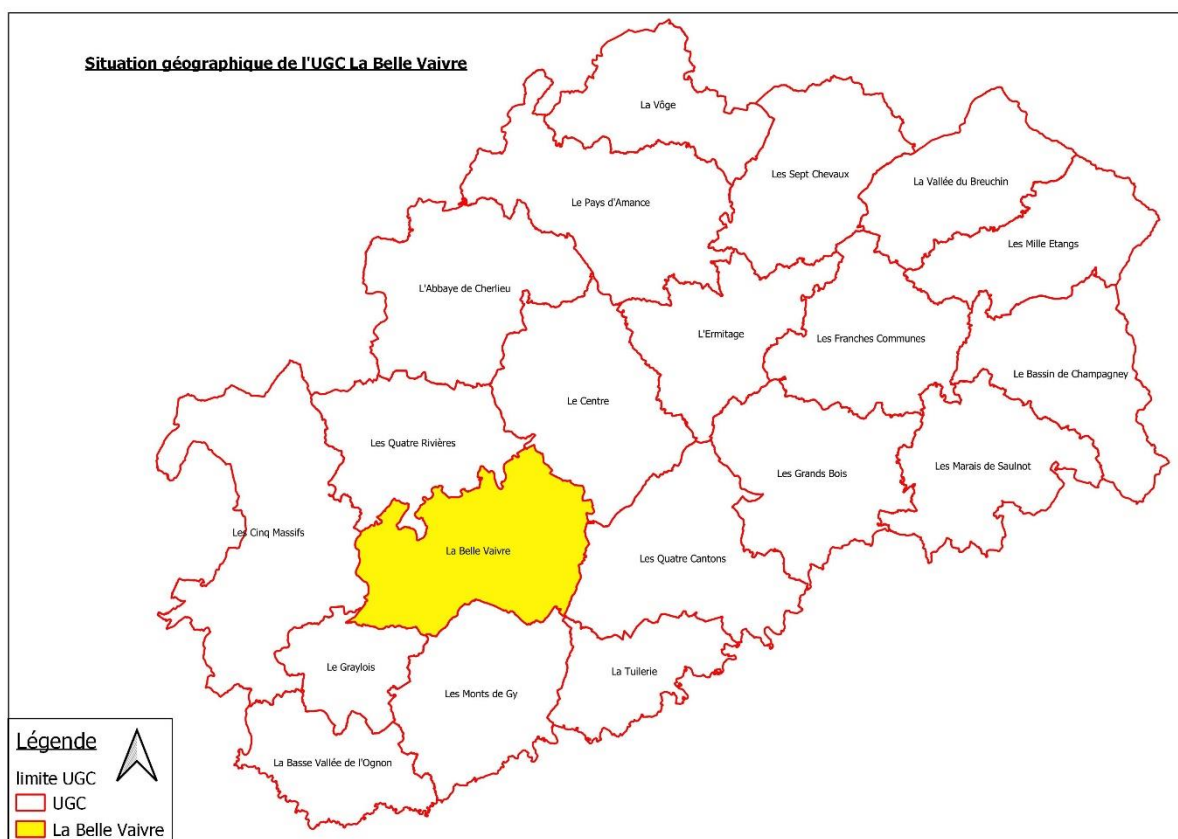
Dans la continuité des actions menées depuis 2009 sur le lièvre brun, voici le bilan des suivis lièvres par comptage nocturne.

Ces comptages, permettent d'obtenir un Indice Kilométrique d'Abondance (IKA) qui met en évidence le nombre d'animaux observés pour 1 kilomètre de circuit et ainsi appréhender la tendance d'évolution de la population.

Ci-après, vous trouverez, les résultats obtenus sur votre UGC sous forme de graphiques, de tableaux et de cartes. A titre d'information, vous pourrez prendre connaissance des données de suivis pour l'ensemble des communes de votre UGC.

Pour donner suite à la récolte des cristallins que vous avez transmis, une analyse a pu être réalisée depuis 2012, année où les échantillons sont devenus plus conséquents et donc fiables pour l'analyse.

Le cumul des années permet de suivre au plus près les populations et de mettre en place les mesures de plan de chasse les plus adaptées.



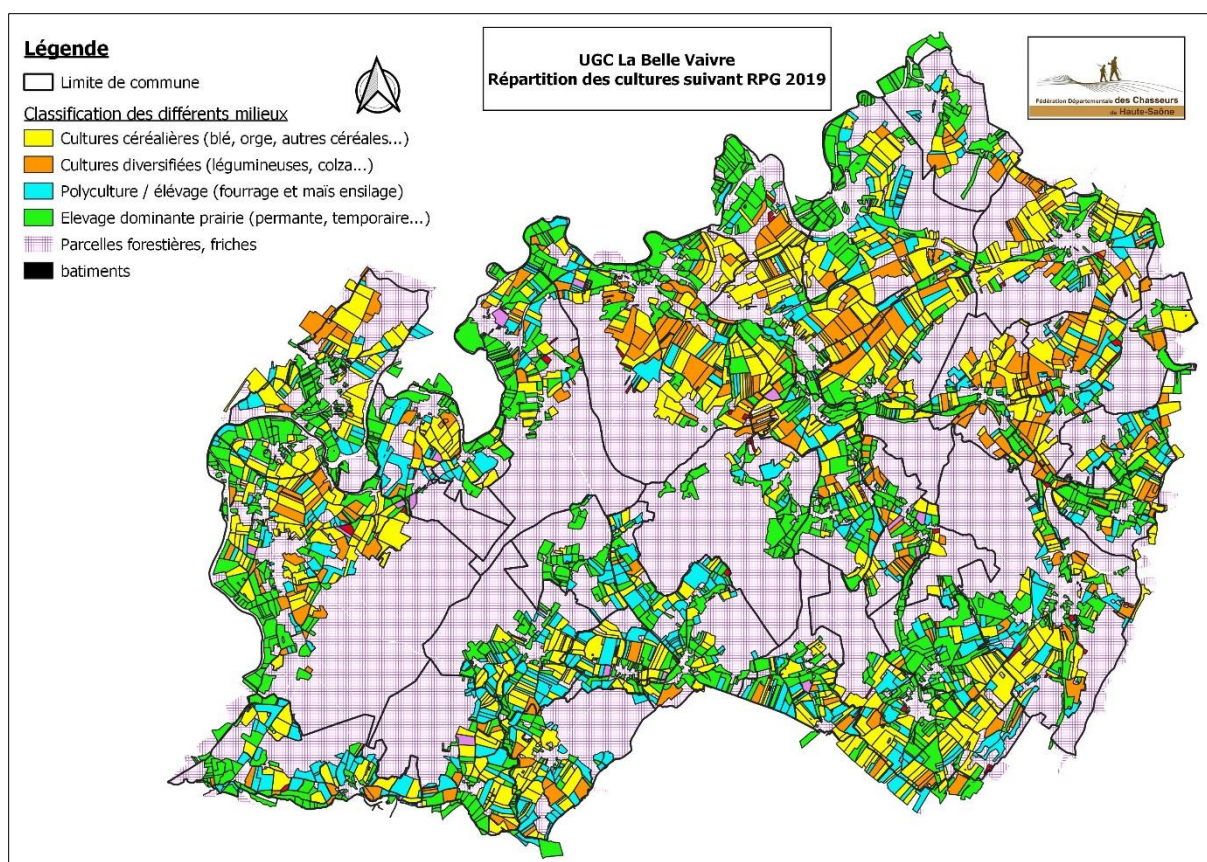
## Contexte du type de milieux concernant l'UGC

D'après le Registre Parcellaire Graphique de 2019 (RPG 2019) et la classification des différents types de milieux élaborée par le Réseau Lièvre dirigé par l'OFB, une analyse à l'échelle de l'UGC a pu être réalisée.

Ainsi, sur l'UGC de la Belle Vaire, on retrouve une superficie boisée de 14 630 ha et une superficie plaine de 18 820 ha. Pour la partie agricole, la classification des milieux se décline de la manière suivante :

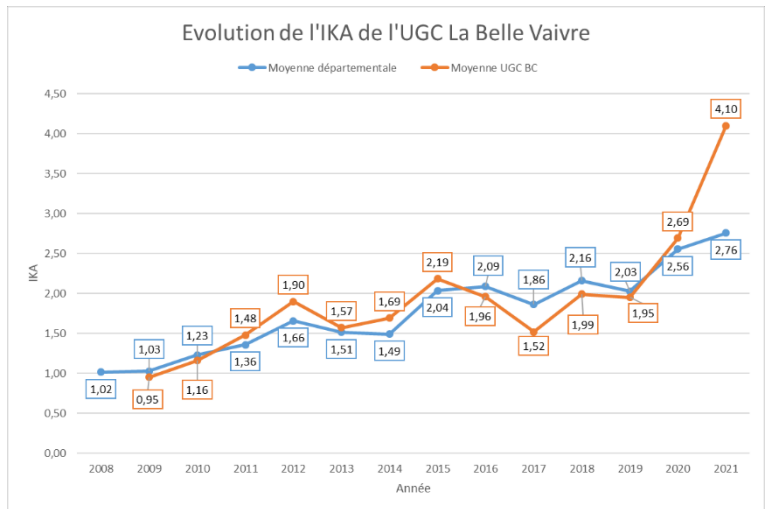
- **31%** de surface de type cultures céréalières (blé, orge, autres céréales...),
- **19%** de surface de type cultures diversifiées (légumineuses, oléagineux, colza, hors maïs ensilage...),
- **31%** de surface de type élevage à dominante prairie (permanente, temporaire...),
- **9%** de surface de type polyculture élevage (fourrage, maïs ensilage).

En conclusion, on peut dire que l'UGC est caractérisée au Nord-Est par une dominance de type Grandes Cultures diversifiées ainsi qu'une dominance de type prairie sur le Sud-Ouest avec un taux de boisement de 44% contre 48% à l'échelle du département. En théorie, dans ce type de milieu, les naissances de lièvres s'effectuent entre mai et juillet avec un pic en juin pour la partie Sud et juillet pour la partie Nord.

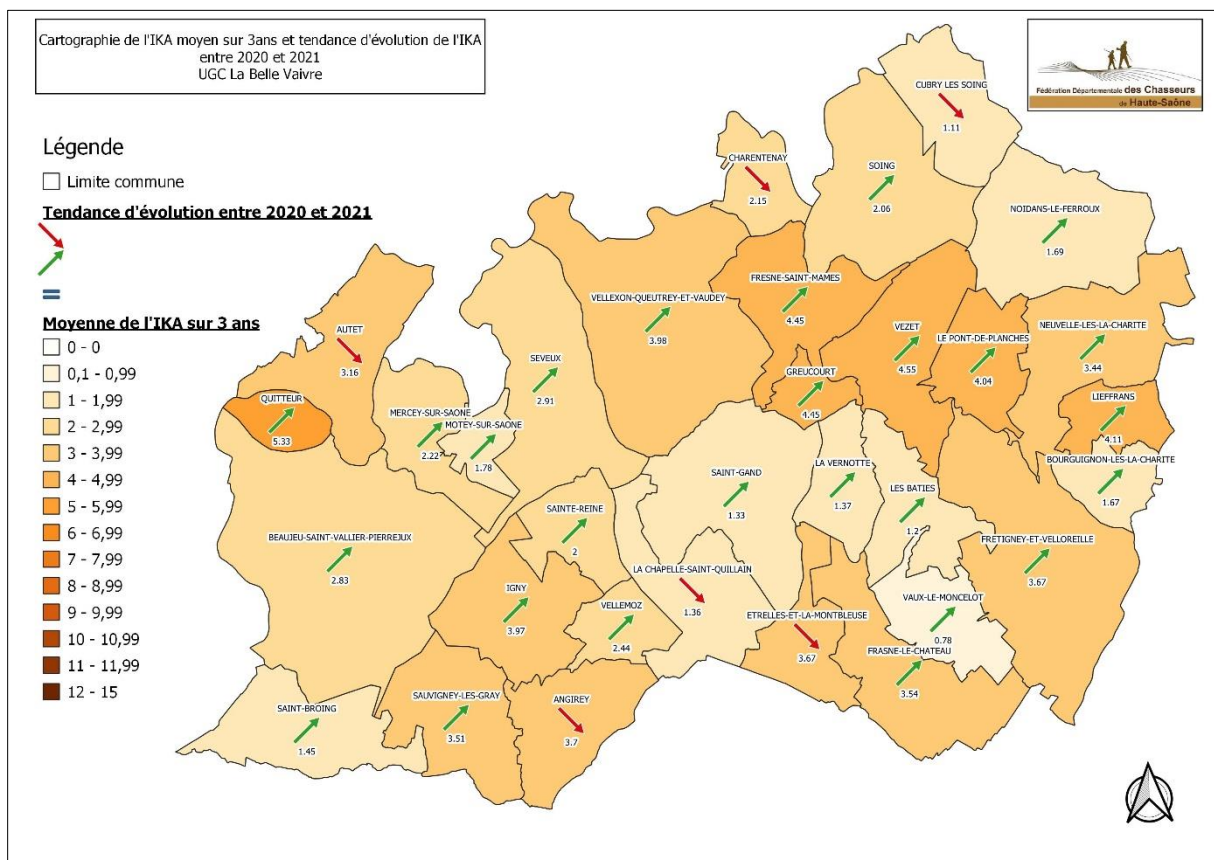


**Bilan des comptages d'hiver depuis 2008 à aujourd'hui et comparaison au niveau départemental**

Sur le graphique ci à coté, on remarque, une nette progression de l'IKA de 2008 à aujourd'hui. Effectivement, en 2008 l'IKA était de seulement 0,95. En 2010, l'indice passe la barre des 1 lièvre au kilomètre. Puis, la population s'est stabilisée aux alentours de 1,90 avant d'augmenter de nouveau en 2020. On notera une diminution en 2017 avec une valeur de 1,52 à la suite d'une mauvaise reproduction et peut être également à des attributions trop élevées.



La carte ci-dessous, montre la tendance d'évolution de l'IKA 2021 par rapport à celui de 2020. La valeur indiquée est la moyenne des 3 dernières années par commune. La moyenne pour l'UGC est de 2,91.

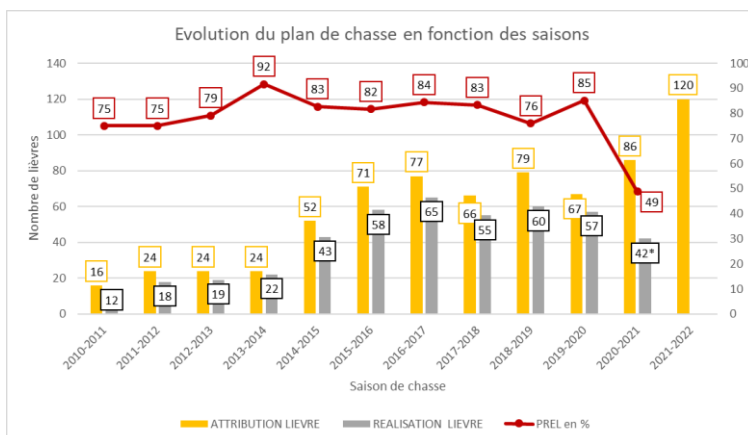


## Evolution du plan de chasse de l'UGC

Comme on peut le constater sur le graphique ci-à-côté, on remarque une progression des attributions de lièvres avec 120 lièvres en 2021/2022 contre 16 en 2010/2011.

Le taux de réalisation est en moyenne de 77 %.

On remarque, la diminution du nombre d'attributions pour la saison 2017/2018, expliquée par une mauvaise reproduction en 2016 et une forte baisse de l'IKA pour l'hivers 2017 passant de 1,96 à 1,52.

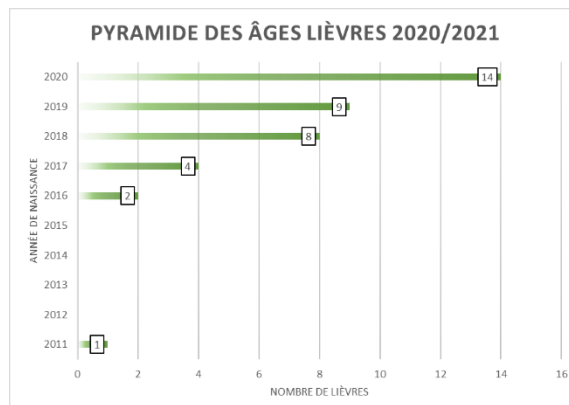
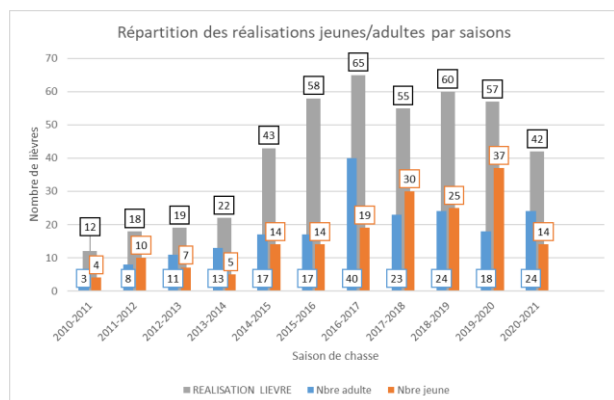


En ce qui concerne la saison 2020/2021, le taux de réalisation est de 49% soit 42 lièvres de prélevés. Ceci s'explique par la limitation de la période de chasse à la suite des différentes mesures sanitaires liées au COVID-19.

## Résultats des analyses de cristallin

Grâce aux retours des cristallins des lièvres prélevés sur votre UGC, on peut connaître le succès de la reproduction, la répartition des jeunes/adultes et le pic des naissances.

Les différentes données, en plus de celle fournies par l'IKA, nous permettent, d'évaluer la situation en adaptant le plan de chasse au plus près de la réalité.



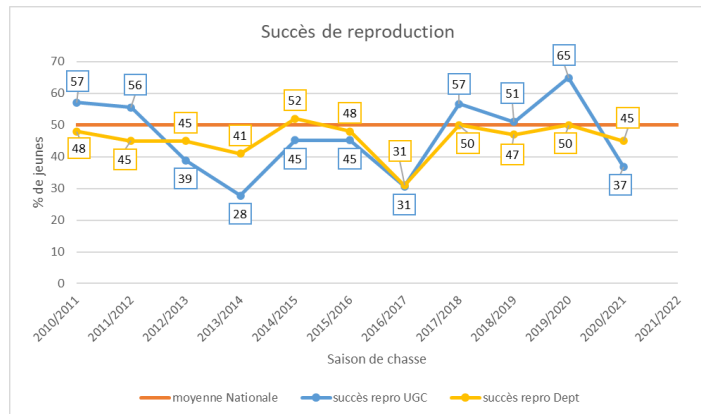
Les graphiques ci-dessus, montre la répartition des jeunes et des adultes déterminées par les cristallins qui ont pu être exploités. De même pour la pyramide des âges où l'on remarquera les différentes années de naissances des lièvres prélevés pour la saison 2020/2021 avec les jeunes de moins d'un an né en 2020.

## Rapport d'analyse lièvre brun pour l'UGC de la Belle Vairve

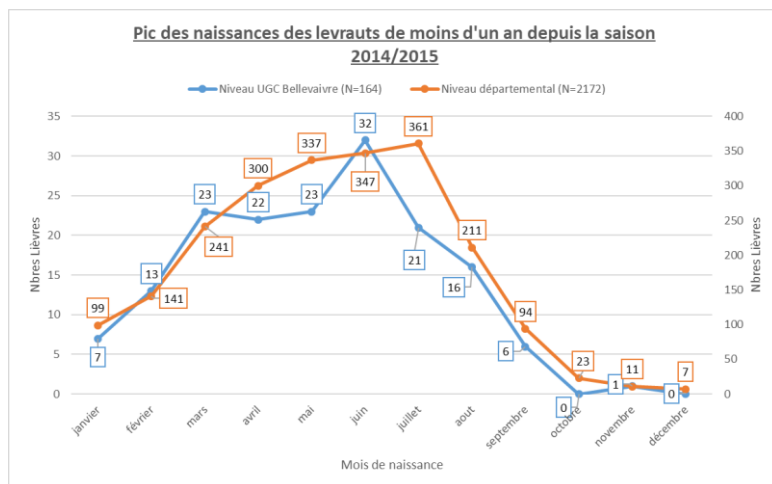
Concernant le succès de reproduction (nombre de jeunes prélevés sur le nombre total de prélèvements), le seuil théorique national indiquant une reproduction satisfaisante pour l'espèce est de 50%. On peut constater au niveau départemental une moyenne régulière depuis la saison 2010/2011. La valeur est de 45% de jeune ce qui constitue un taux légèrement plus faible que le seuil national.

Pour l'UGC de la Belle Vairve, on constate un taux de reproduction moyen de la saison 2011/2012 à 2016/2017 avant de revenir à une bonne reproduction les années suivantes. Cela se confirme avec l'IKA et le plan de chasse ;

En 2016, le succès de reproduction a chuté au niveau départemental mais l'UGC avec 31%, en conséquence, l'IKA de l'hiver 2017 a été de 1,52 contre 1,96 en 2016. Au niveau du plan de chasse pour la saison 2016/2017 le taux de prélèvement est resté stable. Enfin, en réaction une diminution des attributions lièvres pour la saison 2017/2018 a été prévue avec 66 lièvres d'attribués contre 77 la saison précédente. Cette chaîne de cause à effet, démontre l'utilité des suivis sur l'espèce lièvre et du plan de chasse adaptatif.



On notera, une bonne reproduction en 2019/2020 avec 65% de jeunes, ce qui peut expliquer l'augmentation de l'IKA en 2020.



Concernant le pic des naissances, en théorie avec le type de milieux de l'UGC, il devrait y avoir un pic en juin et la majorité des naissances de mai à juillet. On peut observer sur le graphique en bleu, que le pic se situe en juin avec 32 lièvres âgés de moins d'un an.

Les naissances sont réparties de manière homogène de mars à juillet. Ce phénomène peut s'expliquer par le type d'agriculture basée sur un système à l'herbe et un système céréalier équilibré entre eux, créant une mosaïque de territoire favorable aux lièvres et à la biodiversité.

## **Conclusion**

Pour permettre aux populations de lièvres de l'UGC de se maintenir et de se développer, il reste nécessaire de :

- Maintenir et poursuivre l'aménagement de vos territoires (culture à gibier, zone de refuge, haies...),
- Conserver les suivis de populations (IKA, cristallins),
- De poursuivre la régulation des ESOD

L'ensemble de ces actions, permettront de s'adapter aux différentes situations en fonction de l'évolution de la population de lièvre présente sur l'UGC.