

UGC DES FRANCHES COMMUNES

Préambule

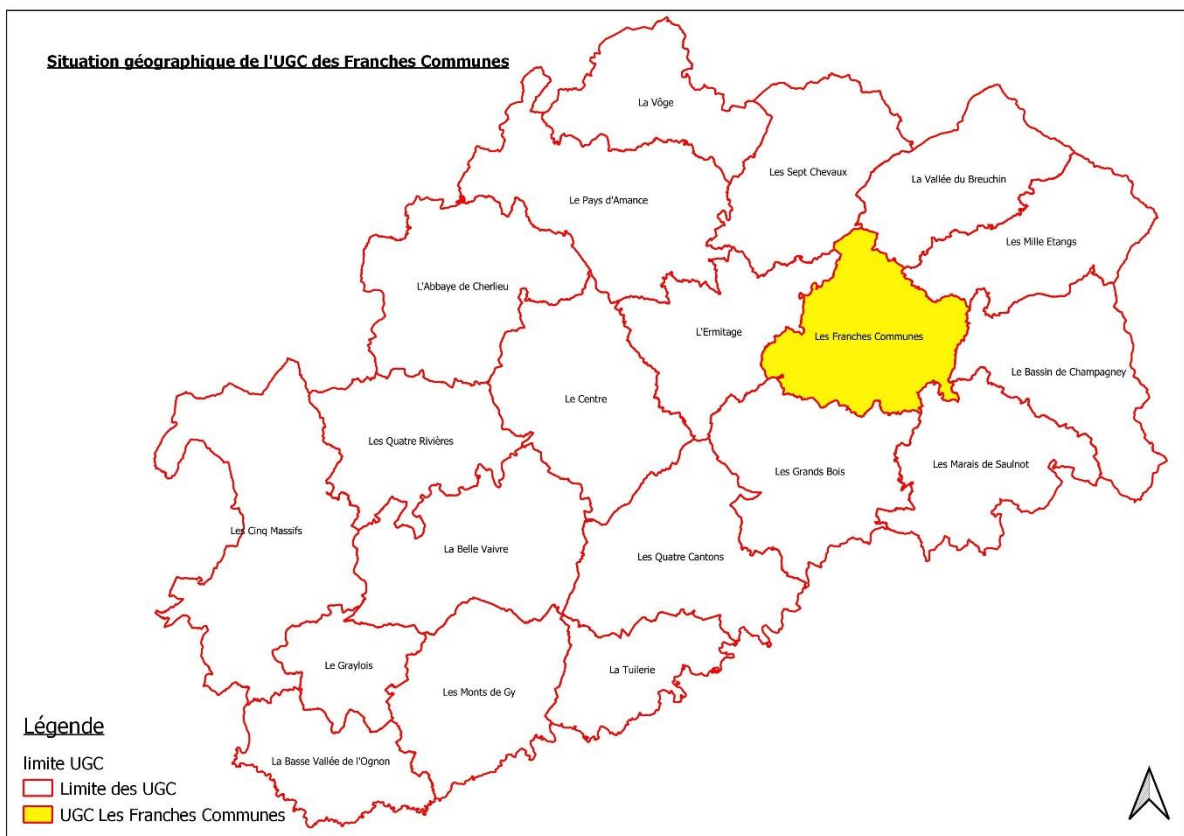
Dans la continuité des actions menées depuis 2009 sur le lièvre brun, voici le bilan des suivis lièvres par comptage nocturne.

Ces comptages, permettent d'obtenir un Indice Kilométrique d'Abondance (IKA) qui met en évidence le nombre d'animaux observés pour 1 kilomètre de circuit et ainsi appréhender la tendance d'évolution de la population.

Ci-après, vous trouverez, les résultats obtenus sur votre UGC sous forme de graphiques, de tableaux et de cartes. A titre d'information, vous pourrez prendre connaissance des données de suivis pour l'ensemble des communes de votre UGC.

Pour donner suite à la récolte des cristallins que vous avez transmis, une analyse a pu être réalisée depuis 2012, année où les échantillons sont devenus plus conséquents et donc fiable pour l'analyse.

Le cumul des années permet de suivre au plus près les populations et de mettre en place les mesures de plan de chasse les plus adaptées.



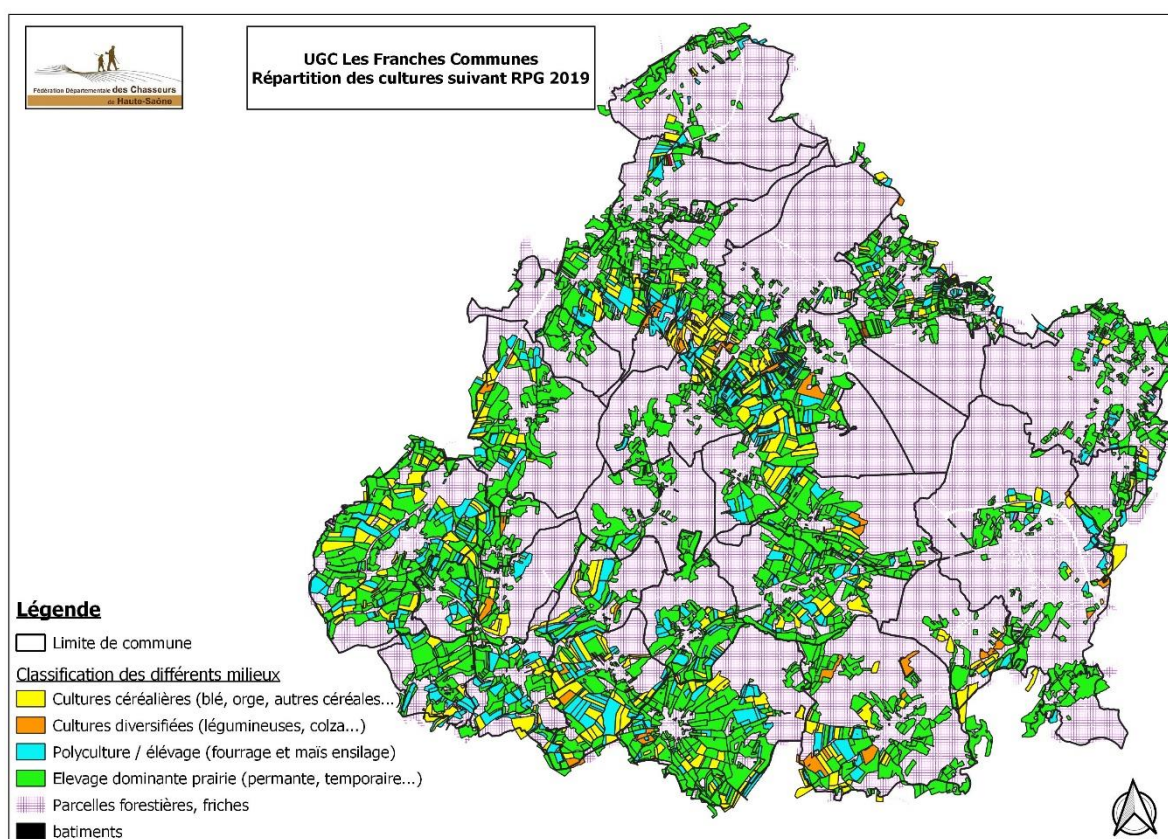
Contexte du type de Milieux concernant l'UGC

D'après le Registre Parcellaire Graphique de 2019 (RPG 2019) et la classification des différents types de milieux élaborée par le Réseau Lièvre dirigé par l'OFB, une analyse à l'échelle de l'UGC a pu être réalisée.

Ainsi, sur l'UGC des Franches Communes, on retrouve une superficie boisée de 11 089 ha et une superficie plaine de 11 035 ha. Pour la partie agricole, la classification des milieux se décline de la manière suivante :

- **14%** de surface de type cultures céréalières (Blé, orge, autres céréales...),
- **5%** de surface de type cultures diversifiées (légumineuses, oléagineux, colza, hors maïs ensilage...),
- **69%** de surface de type élevage à dominante prairie (permanente, temporaire...),
- **12%** de surface de type polyculture élevage (fourrage, maïs ensilage).

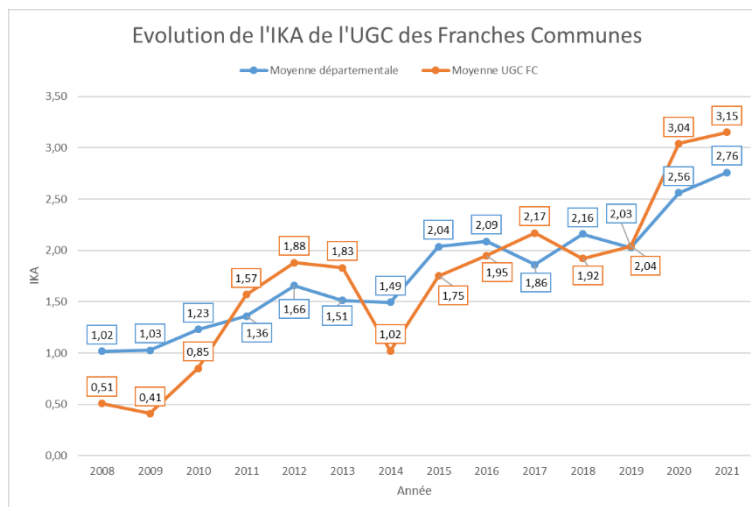
En conclusion, on peut dire que l'UGC est caractérisée par une dominance de type prairie avec un taux de boisement de 48% contre 48% à l'échelle du département. En théorie, dans ce type de milieu, les naissances de lièvres s'effectuent entre mai et juillet avec un pic en juin.



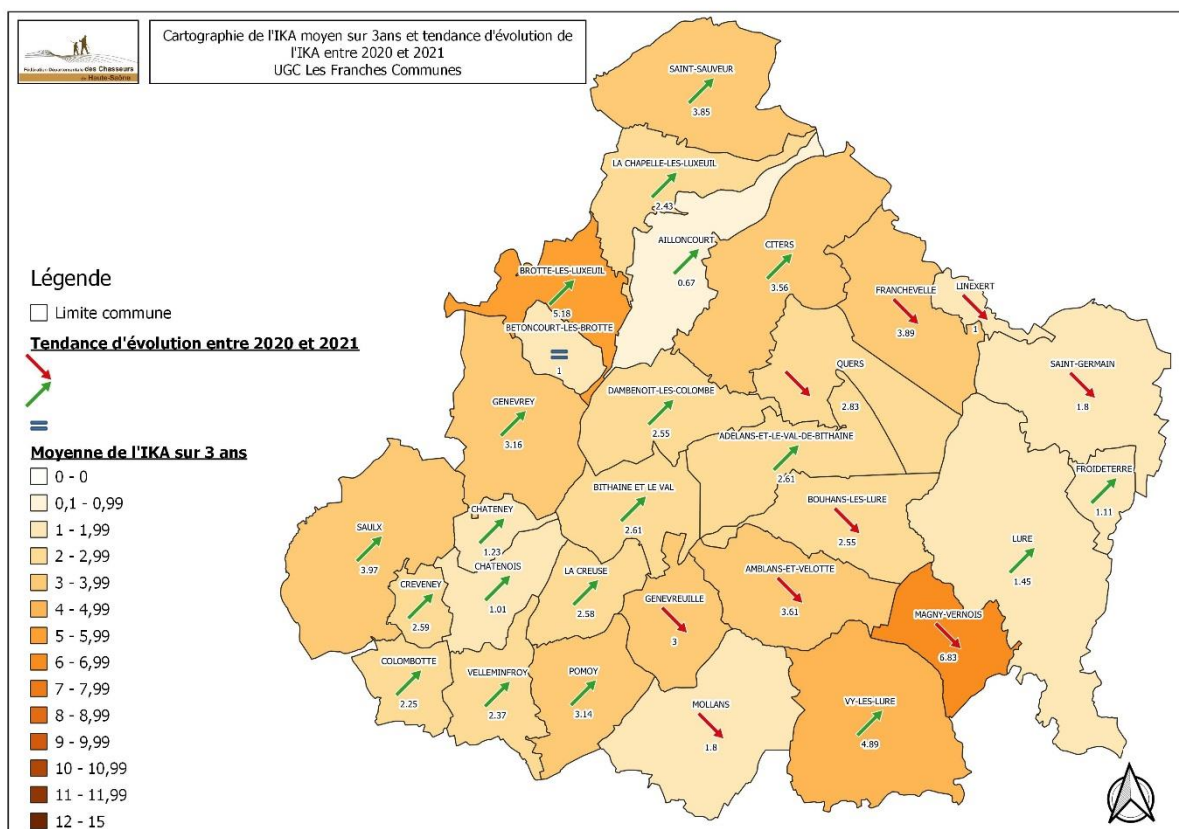
Bilan des comptages d'hiver depuis 2008 à aujourd'hui et comparaison au niveau départemental

Sur le graphique ci-contre, on remarque, une nette progression de l'IKA de 2008 à aujourd'hui. Effectivement, en 2008 l'IKA était de seulement 0,51. En 2011, l'indice passe la barre des 1 lièvre au kilomètre. Puis, la population a oscillé entre 1,50 et 2 pendant quelques années.

En 2014, l'IKA a chuté certainement dû à une mauvaise reproduction en 2013.



La carte ci-dessous, montre la tendance d'évolution de l'IKA 2021 par rapport à celui de 2020. La valeur indiquée est la moyenne des 3 dernières années par commune. Pour l'UGC la moyenne de l'IKA est de 2,74.

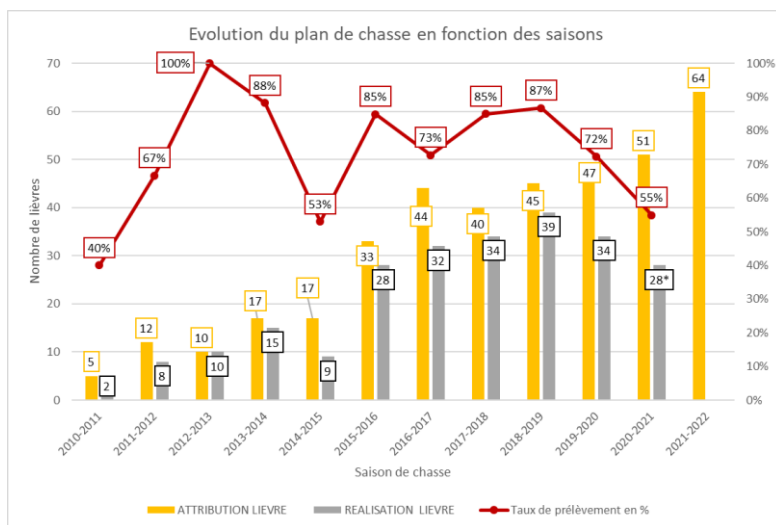


Evolution du plan de chasse de l'UGC

Comme on peut le constater sur le graphique ci-contre, on remarque une progression des attributions de lièvres avec 64 lièvres en 2021/2022 contre 5 en 2010/2011.

Le taux de réalisation est en moyenne de 74 %.

On remarque, une baisse du taux de réalisation en 2014-2015, certainement expliquée par une mauvaise reproduction en 2013 et une forte baisse de l'IKA pour l'hivers 2014 passant de 1,83 à 1,02.

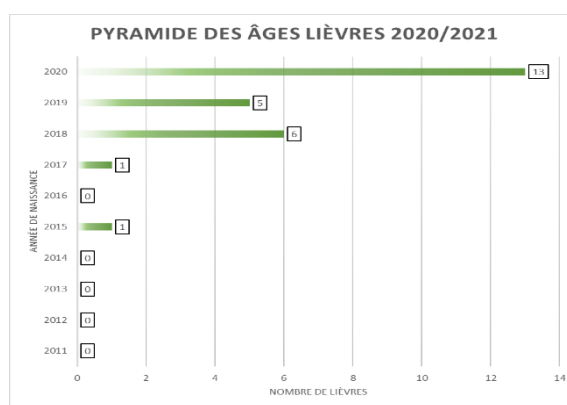
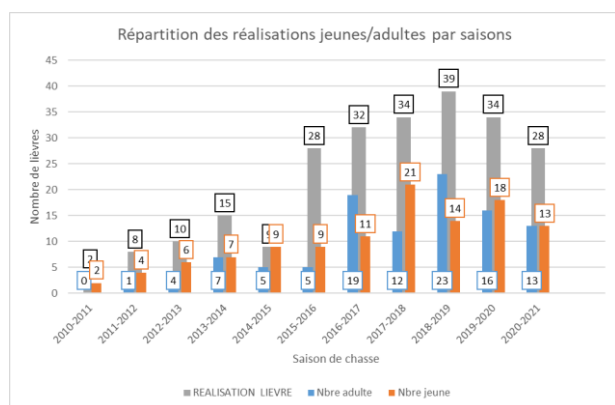


En ce qui concerne la saison 2020/2021, le taux de réalisation est de 55% soit 28 lièvres de prélevés. Ceci s'explique par la limitation de la période de chasse à la suite des différentes mesures sanitaires liées au COVID-19.

Résultats des analyses de cristallin

Grâce aux retours des cristallins des lièvres prélevés sur votre UGC, on peut connaître le succès de la reproduction, la répartition des jeunes / adultes et le pic des naissances.

Les différentes données, en plus de celle fournies par l'IKA, nous permettent, d'évaluer la situation en adaptant le plan de chasse au plus près de la réalité.



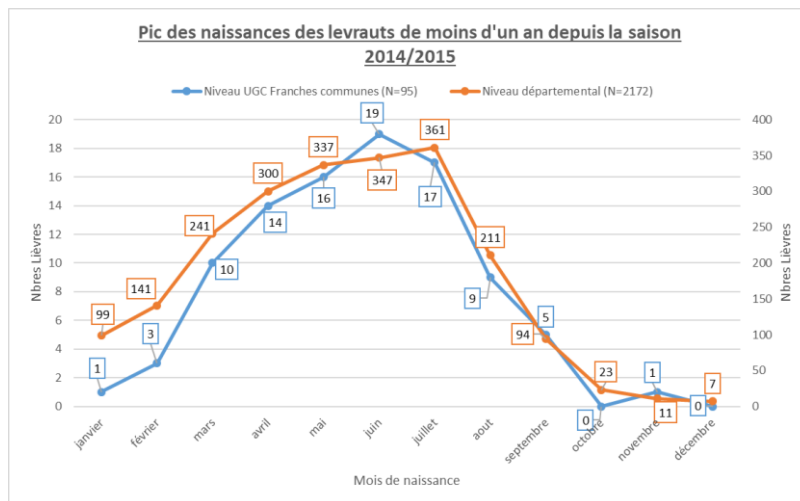
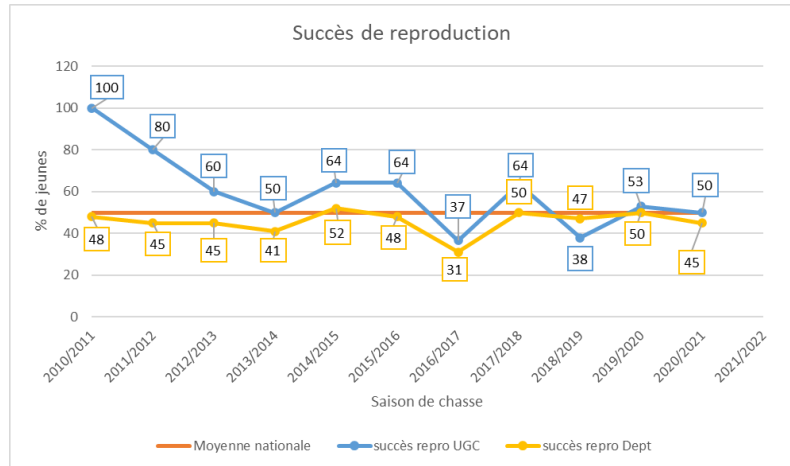
Les graphiques ci-dessus, montre la répartition des jeunes et des adultes déterminées par les cristallins qui ont pu être exploités. De même pour la pyramide des âges où l'on remarquera les différentes années de naissances des lièvres prélevés pour la saison 2020/2021 avec les jeunes de moins d'un an né en 2020.

Rapport d'analyse lièvre brun pour l'UGC des Franches Communes

Concernant le succès de reproduction (Nombre de jeunes prélevés sur le nombre total de prélèvements), le seuil théorique national indiquant une reproduction satisfaisante pour l'espèce est de 50%. On peut constater au niveau départemental une moyenne régulière depuis la saison 2010/2011. La valeur est de 45% de jeune ce qui constitue un taux légèrement plus faible que le seuil national.

Pour l'UGC des Franches Communes, on constate un taux de reproduction moyenne sur l'ensemble des saisons. Cependant, la taille des échantillons des lièvres prélevés est trop faible pour avoir une bonne précision de la reproduction sur l'UGC.

En 2016, le succès de reproduction à chuter au niveau départemental mais aussi de l'UGC avec 37%,



Concernant le pic des naissances, en théorie avec le type de milieux de l'UGC, il devrait y avoir un pic en juin et la majorité des naissances de mai à juillet. On peut observer sur le graphique en bleu, que le pic se situe en juin avec 19 lièvres âgés de moins d'un an.

Cependant, la taille des échantillons reste restreinte

avec 95 lièvres de moins d'un an collecté depuis 2014. Effectivement, pour avoir une estimation fiable du succès reproducteur, il faudrait une centaine de cristallins analysés par an.

Dans ce secteur, on voit également se développer des ensilages d'herbe ou de méteil de printemps avant les implantations de maïs. Cette intensification augmente certainement la mortalité due au machinisme agricole (cadence et période de récolte) et a très probablement un impact sur la biodiversité. Celui-ci encore méconnue.

Conclusion

Pour permettre aux populations de lièvres de l'UGC de se maintenir et de se développer, il reste nécessaire de :

- Maintenir et poursuivre l'aménagement de vos territoires (culture à gibier, zone de refuge, haies...),
- Conserver les suivis de populations (IKA, cristallins),
- De poursuivre la régulation des ESOD

L'ensemble de ces actions, permettront d'appréhender les différentes dynamiques de la population et de s'y adapter afin de maintenir un développement de l'espèce.